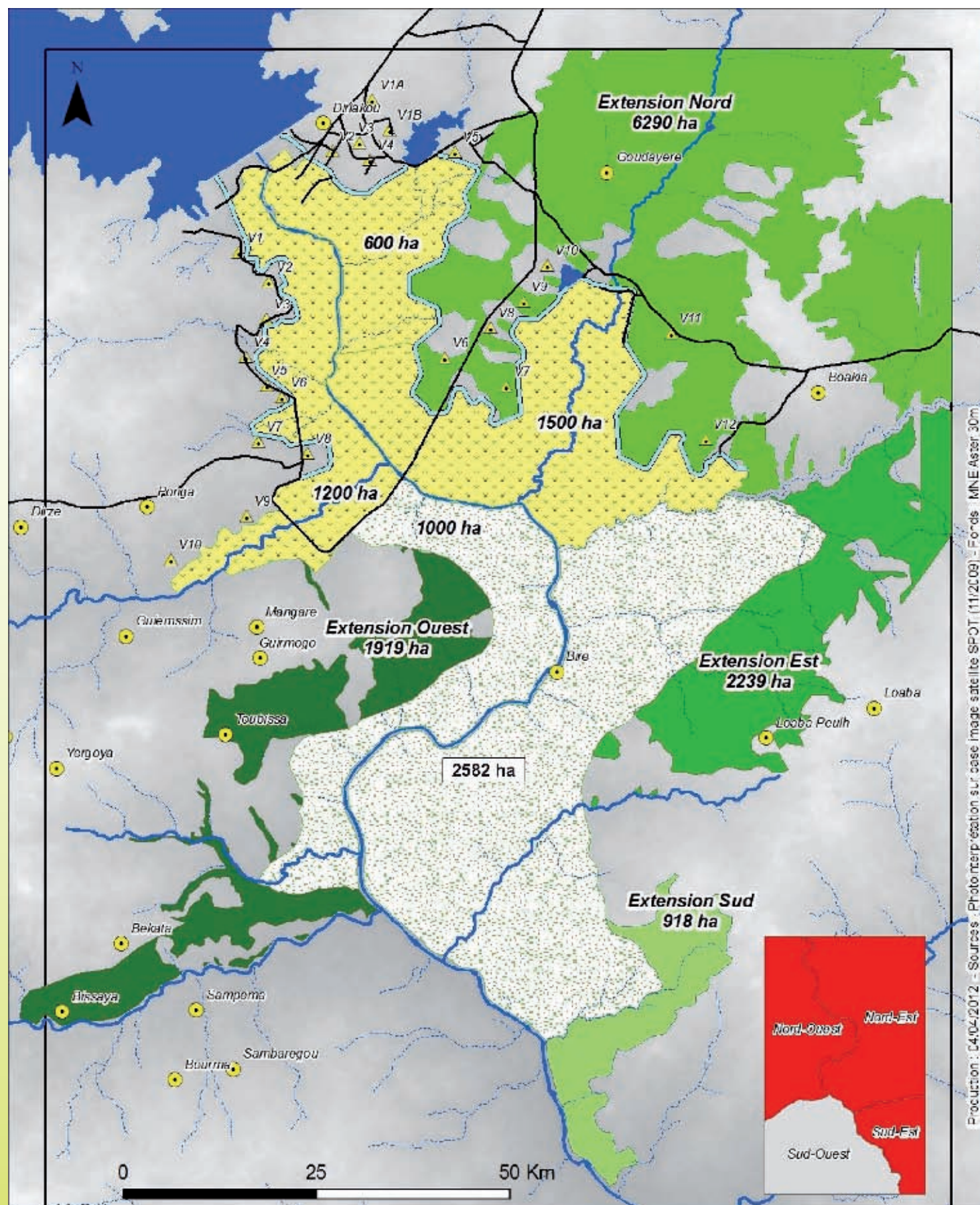


État de mise en œuvre du Projet Pôle de Croissance de Bagré



Août 2014





Production : 04/04/2012 - Sources : Photo-interpretation sur base image satellite SPOT (11/2009) - Forêts : MNE Aster 30m

- | | | | |
|----------------------|------------------|-----------------------|-----------------|
| Localités | Piste principale | Zone de concentration | Extension Est |
| Villages artificiels | Route bitumée | Périmètres aménagés | Extension Nord |
| Canaux | CE principal | Périmètres en projet | Extension Ouest |
| CE secondaire | Retenues d'eau | Extension Sud | |

FICHE TECHNIQUE

Nom du projet :

Travaux d'aménagement de 2582 ha SAU en rive gauche du Nakanbé (Biefs F, G, H et I du canal primaire)

- **Lieu :** Bagré/Bittou
- **Financement :** Banque Mondiale (IDA)
- **Coût du projet :** 22.224.710.982 F CFA HT/HD
- **Délai d'exécution prévu :** Dix-huit (18) mois
- **Intervenants :**
 - Maître d'ouvrage : Bagrepôle
 - Assistant au maître d'ouvrage : Agence Faso Baara SA
 - Entreprises : Groupement CGE/SNCE, Société Chaabane et Cie

Lot 1

Travaux d'aménagement des biefs F et G du canal primaire (1.302 ha SAU) comprenant la construction :

- du canal primaire revêtu en béton armé (10,048 kml) ;
- d'une piste principale qui longe les biefs du canal primaire en rive droite et ses ouvrages de traversée (10 kml) ;
- d'une piste principale en rive gauche du canal primaire et ses ouvrages de traversée (6,5 kml) ;
- d'ouvrages associés aux biefs du canal primaire ;
- la construction de collecteurs principaux de drainage (exutoires naturels) ;
- du réseau d'irrigation secondaire (11,265 km de conduites PVC) ;
- du réseau de drainage interne ;
- de pistes internes (30,5 km).

Attributaire : Groupement CGE/SNCE pour un montant de 9.657.479.357 F CFA HT/HD

Lot 2

Travaux d'aménagement des biefs H et I du canal primaire (1.280 ha SAU) comprenant la construction :

- du canal primaire revêtu en béton armé (12,488 kml) ;
- d'une piste principale qui longe les biefs du canal primaire en rive droite et ses ouvrages de traversée (12,5 kml) ;
- d'ouvrages associés aux biefs du canal primaire ;
- la construction de collecteurs principaux de drainage (exutoires naturels) ;
- du réseau d'irrigation secondaire (26,154 kml de conduites PVC) ;
- du réseau d'irrigation tertiaire (80 km de canaux en terre) ;
- du réseau de drainage interne ;
- de pistes internes (94,2 km).

Attributaire : Société Chaabane et Cie pour un montant de 12.567.231.625 FCFA HT/HD

Affectation des terres : Du point de vue de l'affectation des terres, 2.264 ha SAU, soit 88% de la superficie, seront réservés aux personnes affectées par le projet, contre 318 ha SAU soit 12 % pour les investisseurs.

Sommaire

Mot du Ministre de l'Economie et des Finances	5
Genèse du projet.....	6
I. Contexte et résultats attendus	7
1. Contexte et objectif.....	7
2. Méga résultats attendus.....	7
3. Financement et durée du projet	8
II. État de mise en œuvre du PPCB.....	9
COMPOSANTE 1 - Renforcement des capacités institutionnelles.....	9
COMPOSANTE 2 - Développement d'infrastructures critiques.....	10
COMPOSANTE 3 - Développement de services critiques	11
III. État d'exécution financière	12
IV. Résultats atteints.....	12
V. Prochaines étapes	13
VI. Effets d'expériences et leçons à tirer de la mise en œuvre du PPCB.....	13
Illustration des interventions du PPCB	15

Mot du Ministre de l'Économie et des Finances Vice-Président du Comité National de Pilotage des Pôles de Croissance

Dans le cadre de la mise en œuvre de la Stratégie de Croissance Accélérée et de Développement Durable (SCADD), le Gouvernement burkinabè, avec l'appui technique et financier de la Banque Mondiale, a lancé depuis le 5 avril 2012, le Projet Pôle de Croissance de Bagré.

Ce projet pilote vise contribuer à l'accroissement de l'activité économique par l'augmentation de l'investissement privé, la création d'emplois et la hausse de la production agricole pour soutenir l'effort de lutte contre l'insécurité alimentaire.



Deux ans et demi après, la mise en opération du projet a été réussie, grâce à l'adhésion de l'ensemble des acteurs qui a permis de lever les contraintes préalables et de bâtir un environnement hospitalier aux affaires dans la zone de Bagré. Avant la revue à mi-parcours et l'aboutissement des grands travaux, les résultats enregistrés sont édifiants et réconfortants :

- ✓ *plus de 12.000 bénéficiaires directs dont 18% de femmes ;*
- ✓ *au moins 11.600 emplois créés au travers de la mise en exploitation de 1.500 hectares aménagés ;*
- ✓ *au moins une centaine d'unités économiques non agricoles créées avec plus de 6 milliards de francs CFA d'investissements privés ;*
- ✓ *108 agro-investisseurs sélectionnés pour plus de 114 milliards de francs CFA d'investissements sur des aménagements de 12.800 hectares.*

Ces résultats ont valu au projet le satisfecit des missions d'information et d'évaluation du Conseil Economique et Social, de l'Assemblée Nationale, de la Banque Mondiale, du Comité National de Pilotage des Pôles de Croissance et du Conseil des Ministres. Ils ont surtout été un adjuvant au passage à l'échelle dans l'approche pôles de croissance avec notamment la préparation en cours du projet pôle de croissance du sahel et le lancement de la grappe huilerie de Bobo-Dioulasso.

Certes, les difficultés ne manquent pas pour un projet de cette envergure mais elles sont une invite à une mobilisation totale pour consolider les acquis et relever le défi des actions restantes. Aussi, voudrais-je remercier l'ensemble des acteurs pour les résultats atteints et exhorter les populations, la société civile, le secteur privé, les services centraux et déconcentrés de l'Etat, les collectivités territoriales, les leaders d'opinion, la presse et nos partenaires financiers à nous accompagner pour parachever l'œuvre qui doit être un modèle de réussite pour le Burkina Faso et au-delà.

Lucien Marie Noël BEMBAMBA
Commandeur de l'Ordre National

Genèse du projet

Le projet Bagré tire son origine de la mise en valeur de la vallée du Nakanbé (ex Volta blanche) et du Nazinon (ex Volta rouge), débarrassée de la cécité des rivières. Cette éradication n'a été possible que grâce à l'action conjuguée du Gouvernement du Burkina avec le concours de l'OMS et d'autres partenaires extérieurs.

Les études entreprises sous la Direction de l'Aménagement des Vallées des Voltas (AVV) entre 1972 et 1978 ont abouti à la faisabilité technique, économique et financière du projet. Le projet a connu par la suite plusieurs phases dans sa mise en oeuvre :

- La première phase a été lancée avec la réalisation des études détaillées d'exécution, de mise en oeuvre et d'élaboration des dossiers d'appel d'offres des travaux. Cette phase commencée en 1980-1981 s'est achevée en 1988 par l'élaboration des différents APD et du DAO des travaux du barrage et de la centrale électrique.
- La deuxième phase du projet, débutée en 1988 et achevée en 1993 a été caractérisée par le lancement des appels d'offres des travaux du barrage, de la centrale, de la ligne électrique et l'exécution desdits travaux. La mise en eau du barrage est intervenue en Juillet 1992 et son inauguration officielle par les autorités burkinabè le 13 Janvier 1994.
- La troisième phase du projet a consisté essentiellement en la réalisation du volet agricole par la mise en oeuvre d'une première phase de 2 100 ha en rive gauche du Nakanbé, la réalisation de mesures d'accompagnement identifiées dans le cadre du schéma d'aménagement du pourtour du lac de Bagré et la mise en valeur de la retenue par le développement de la pêche.

Le premier schéma de financement du volet agricole a été mis en place en décembre 1995 grâce à l'appui de la CFD et de la CEE. Ce schéma a permis le financement de la toute première tranche irriguée d'une superficie de 600 ha couvrant le périmètre pilote de 80 ha initié depuis 1980 à partir du petit barrage de Bagré.

Les travaux d'aménagement d'un second périmètre de 1 200 ha en rive droite ont débuté en novembre 1995 avec l'appui technique et financier de la République de Chine Taïwan. L'approche de mise en valeur retenue est identique à celle qui a été adoptée pour la première tranche de 680 ha d'aménagement en rive gauche. Tous ces aménagements sont depuis lors entièrement réalisés et mis en valeur.

Le projet Bagré tel que présenté, est l'un des plus grands projets de développement hydro agricole et hydroélectrique du Burkina Faso. Il concerne la moyenne vallée du Nakanbé sur près de 90 km de long. Le projet porte sur l'intensification, la sécurisation et l'accroissement de la production agro-sylvo-pastorale, halieutique et touristique par la valorisation durable des ressources naturelles pour un développement socio-économique de la zone du Projet et à l'échelle nationale.

Le public cible du projet

En ce qui concerne le public cible, il faut souligner que le projet fera une large place aux opérateurs et investisseurs privés, aux producteurs et à leurs organisations, aux petites et moyennes entreprises (PME), aux institutions publiques en charge de la promotion des exportations et des investissements agricoles et du développement du secteur privé à Bagré.

Les bénéficiaires finaux seront les ménages ruraux et urbains vivant à l'intérieur et autour du pôle de croissance ; les opérateurs privés et travailleurs privés qualifiés et non qualifiés ; les bénéficiaires directs des autres infrastructures (branchement électrique, pisciculture, routes etc.).



I. Contexte et résultats attendus

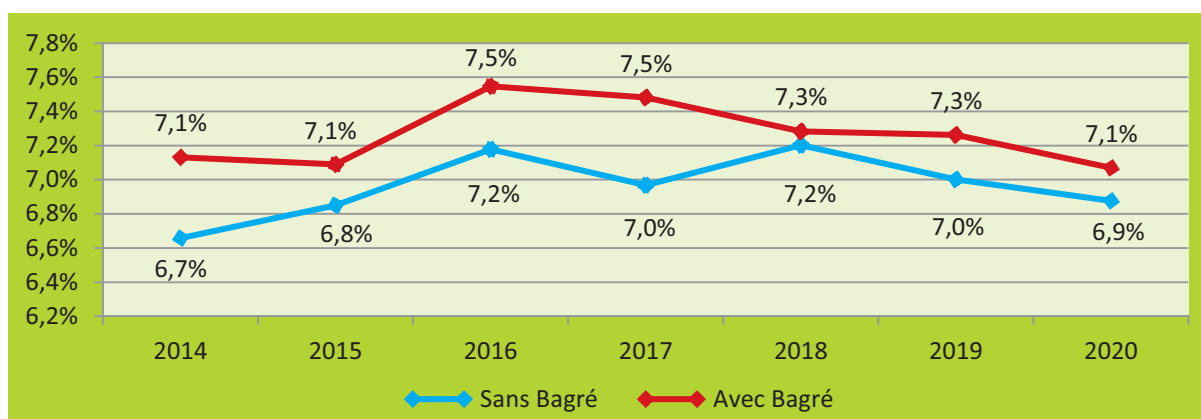
1. Contexte et objectif

- ✓ **Le Projet Pôle de Croissance de Bagré (PPCB)** a été mis en place, sur la base des potentialités existantes dans la zone, pour contribuer à la réalisation des objectifs de développement du Gouvernement, à travers la SCADD (2011-2015), à savoir :
 - Accélération de la croissance ;
 - Création d'emplois ;
 - Réduction du chômage et de la pauvreté ;
 - Soutien aux communautés vivant dans la zone du projet.
- ✓ **Approche de Partenariat Public-Privé** par des financements publics qui servent de levier aux investissements privés ;
- ✓ **Objectif général** : contribuer à l'accroissement de l'activité économique par l'augmentation de l'investissement privé, la création d'emplois et la hausse de la production agricole ;
- ✓ **Par ailleurs**, la SCADD fait de la promotion des pôles de croissance le levier du modèle d'accélération de la croissance, sur lequel le Gouvernement entend agir pour booster la croissance et diversifier la production.

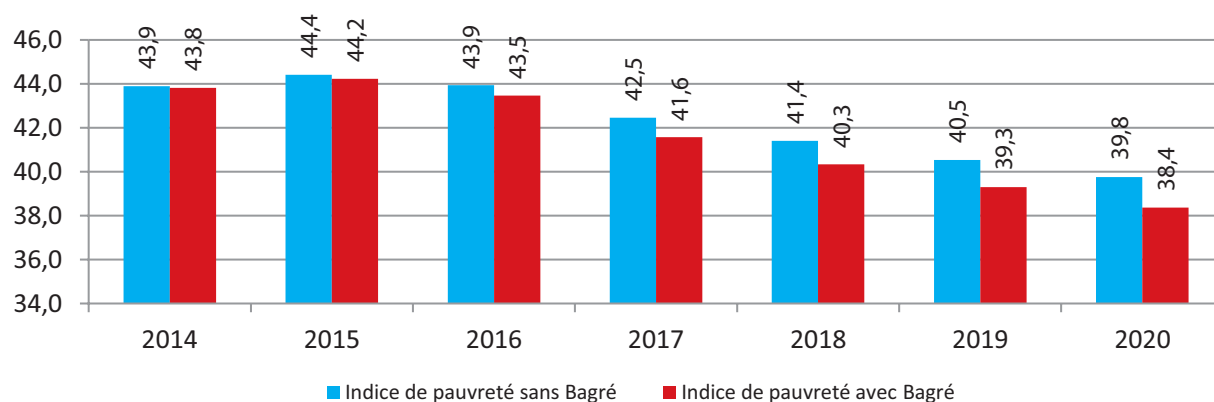
2. Méga résultats attendus

- 30.000 emplois directs ;
- 20.000 bénéficiaires dont 30% de femmes ;
- 250.000 bénéficiaires indirects ;
- 522 tonnes de poisson en 2009 à 1.250 tonnes de poisson en 2017 ;
- 300 tonnes d'aliments de bétail à 2.400 tonnes d'aliments de bétail en 2017 ;
- Au moins 80 fournisseurs de services critiques.

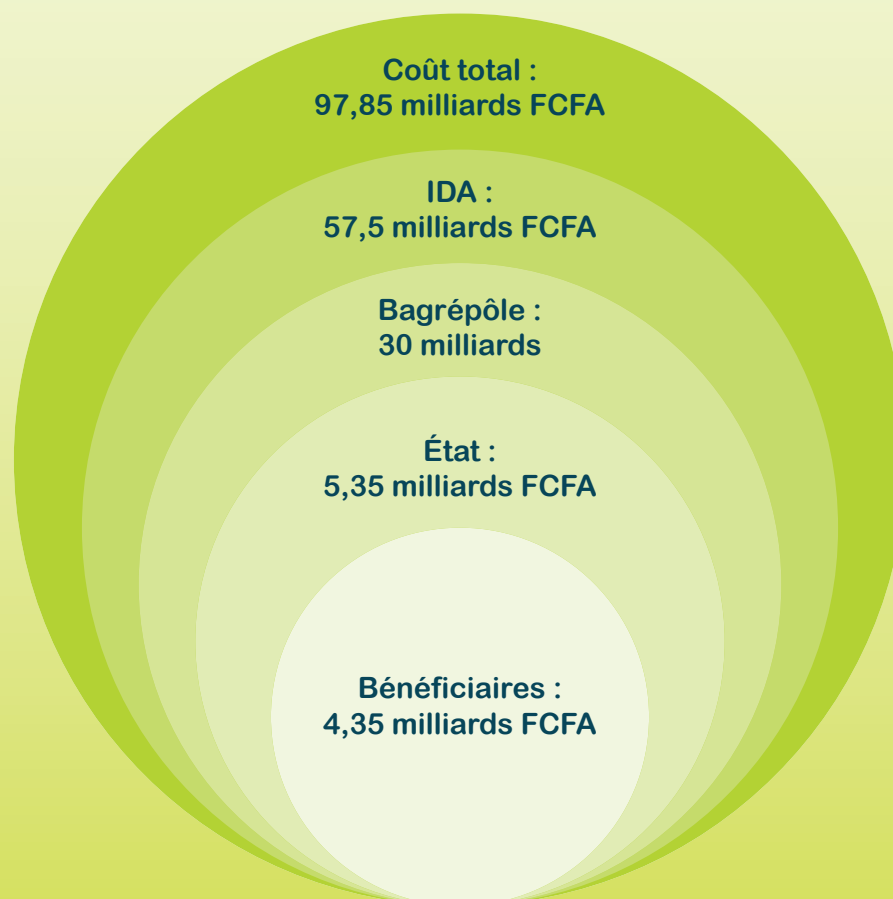
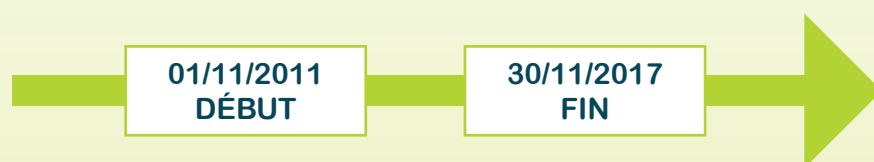
Evolution comparative des taux de croissance du PIB réel entre 2014 et 2020
(modèle IAP/DGEP/MEF, août 2014)



Évolution comparée de l'incidence de la pauvreté
(PO, modèle IAP/DGEP/MEF, août 2014)



3. Financement et durée du projet



II. État de mise en œuvre du PPCB

COMPOSANTE 1 - Renforcement des capacités institutionnelles

Activités réalisées :

- Relance des activités du Comité National de Pilotage des Pôles de Croissance (CNPPC) et mise en place des autres instances de pilotage du projet ;
- Ancrage institutionnel de BAGREPOLE sous la tutelle administrative du Premier Ministère suivant décret n° 2012-180/PRES/PM du 12 mars 2012 ; Une société d'Economie Mixte créée (BAGREPOLE) avec un capital d'un milliard de FCFA dont 61,5% détenus par l'Etat et ses démembrements et 38,5% par le secteur privé institutionnel pour assurer le développement intégré de la zone ;
- Schéma directeur d'aménagement et de mise en valeur de la Zone d'Utilité Publique du pôle de croissance de Bagré adopté par décret N° 2013-055/PRES/PM/MEF du 14 février 2013 ;
- Adoption de mesures incitatives à l'installation des investisseurs reprises par la loi de finances rectificatives N° 021-2013/AN du 23 mai 2013 ;
- Dérogation accordée à BAGREPOLE sur les procédures de passation des marchés ;
- Tenue de la première conférence des investisseurs qui a regroupé 682 investisseurs dont 561 nationaux et 121 investisseurs étrangers venant de 26 pays avec des besoins exprimés en terres évalués à plus de 25.000 ha ;
- Mise en exploitation de 1.500 ha de terres aménagées dont 1.200 ha attribués à 1482 exploitants familiaux et 300 ha en terres hautes attribués à 5 investisseurs pilotes ;
- Un Peloton de Surveillance et d'Intervention de la Gendarmerie à Bagré mis en place avec 30 gendarmes ;
- Obtention de l'autorisation de création et l'ouverture de l'Institut de Formation en Développement Rural avec un effectif de 140 élèves du cycle des agents du développement rural et qui contribueront à résoudre le problème de la main d'oeuvre à Bagré ;
- Concertations avec les départements ministériels et les institutions sur le partenariat stratégique et opérationnel ;
- Intensification de la production agricole avec une augmentation du rendement de riz sur le périmètre en campagne sèche de 4,5 T/ha à près de 6 T/ha ;
- Obtention par Bagrépôle d'un emprunt obligataire de 30 milliards de F CFA et mobilisation en cours de 15 milliards de francs CFA avec la BAD pour le financement complémentaire de la réalisation des infrastructures prioritaires ;
- Adoption de deux (2) décrets d'une part portant transfert de gestion du fonds de terre et des ressources à Bagrépôle SEM et d'autre part portant modification de la Zone d'Utilité Publique de Bagré et création d'une Zone de Concentration ;
- Signature d'un protocole avec le Conseil Supérieur de la Communication pour la création de la Radio Bagrépôle FM qui émet en français, mooré, bissa et fulfuldé, sur un rayon de 70 Km
- Signature d'une convention de projet entre la LONAB et Bagrépôle pour un don de 110. 859.046 F CFA pour l'acquisition et l'installation d'équipements de décorticage et la construction d'un magasin au profit de l'Union des Etuveuses de riz de Bagré
- Acquisition de 7 ambulances d'un montant total 143 500 000 F CFA HT au profit des 7 communes de la zone de concentration du projet ;
- Indemnisation de 1 556 personnes affectées par le projet (PAP) pour un montant de 593 172 175 F CFA ;

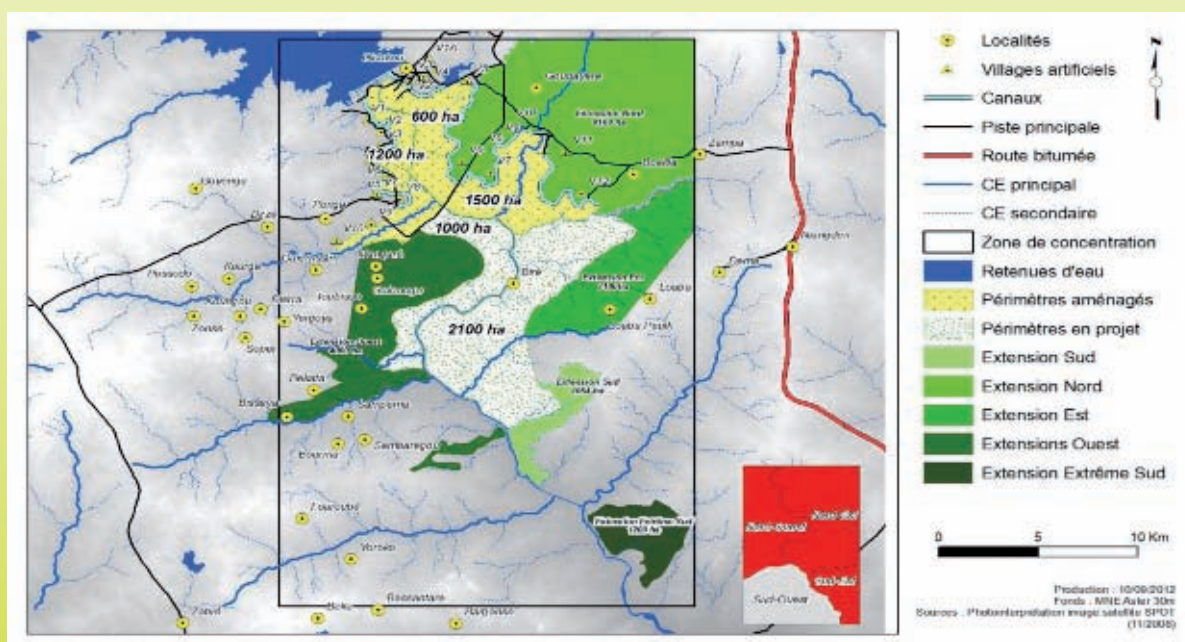
COMPOSANTE 2 - Développement d'infrastructures critiques

Activités réalisées :

- Avis à manifestation d'intérêt pour l'allocation d'une première tranche ferme de 13.023,3 ha de terres aménagées et 737 dossiers représentant plus de 98 000 ha demandés réceptionnés ;
- Elaboration du Schéma Directeur d'Aménagement de Bagré avec la réalisation des APD et du DAO relatifs aux principales infrastructures publiques et collectives retenues dans le cadre du 1^{er} plan quinquennal de développement agricole de la Zone de Concentration de Bagré d'un montant de 144 milliards de F CFA ;
- Réalisation d'études d'impact environnement et social et de plans d'action et de réinstallation sur l'ensemble des sites à aménager ;
- Réalisation d'études d'ingénierie pour la construction d'un parc industriel de 230 hectares ;
- Construction d'une pépinière avicole de 5 poulaillers de 5 000 pondeuses dont deux jumelés de 500 et 3 de 1 000 pondeuses, réalisée pour l'installation de jeunes entrepreneurs ;
- Réalisation d'études techniques en vue de la réalisation de bassins piscicoles ;
- Construction de la Radio Bagrépôle FM ;
- Construction en cours d'un marché à bétail, d'un marché de poissons et d'un mini-marché pour les produits locaux ;
- Construction d'un centre d'activités diverses pour l'installation des lauréats JEB ;
- Plantation de 49 000 arbres sur 45 hectares pour la protection des berges du Nakanbé ;
- Signature de deux contrats de travaux d'aménagement de 2 582 hectares en 2 lots pour un montant global de 22 224 710 982 FCA avec un délai d'exécution de 18 mois.

→ Cartographie des aménagements et des infrastructures

SDA Bagré : Extensions en irrigation dans la ZC (surfaces brutes)



→ Résultats de l'AMI pour l'allocation de 13 023,3 ha

232
dossiers
analysés

108 projets sélectionnés 11 291 hectares de terre demandés
114 045 326 431 F CFA d'investissements prévus pour 30 000 emplois à créer

État des investisseurs internationaux de référence

INVESTISSEURS	SUPERFICIE (Ha)	EMPLOIS	INVESTIISSEMENTS (F CFA)	SPECULTATIONS
UTTAM SUCROTECH INTERNATIONAL (SINGAPOUR)	2 500	12 000	80 000 000 000	Canne à sucre, bio-énergie, cultures maraichères
FONDATION DREYER (ALLEMAGNE)	1 000	317	6 649 539 094	Moringa oleifera
ICDF (TAIWAN)	500	507	3 787 778 890	Semences
SEEDROCK AGRICULTURE (CANADA)	500	20	1 903 029 800	Tournesol
INNOVENT (FRANCE)	60	80	33 000 000 000	Énergie solaire pour 30 MGW

NB : En plus des 2 500 ha demandés, le Groupe UTTAM s'engage à aménager 5 000 ha à ses frais.

COMPOSANTE 3 - Développement de services critiques

Réalisations :

- Activités de soutien aux structures de producteurs, aux PME et aux services critiques à travers le renforcement des capacités de 6.276 promoteurs qui ont bénéficié d'environ 1,5 milliards de FCFA de subventions accordées ;
- Mise en place d'un réseau partenarial avec les banques, les fournisseurs d'engrais, les collecteurs et les transformateurs de riz, les diverses entreprises ; ce qui a abouti à l'octroi de 3,430 milliards de FCFA de financement pour l'union des producteurs, l'union des transformateurs, l'union des étuveuses et les entreprises mises en place à Bagré ;
- Activités d'appui à la gestion des entreprises à travers les diagnostics, les appuis/conseils aux PME/PMI et aux organisations socioprofessionnelles et les formalités administratives de création d'entreprise ;
- Mise en place en cours du guichet unique des affaires à Bagré qui facilitera et simplifiera les formalités domaniales et foncières ainsi que les formalités d'actes de construire, de création d'entreprise et les licences d'affaires.

III. État d'exécution financière

État d'exécution budgétaire du PPCB au 31/08/14

	BUDGET PPCB	ENGAGEMENTS	BUDGET NON ENGAGÉ	DÉCAISSEMENT
IDA	57 900 000 000	30 672 060 822	27 227 939 178	9 886 812 992
ÉTAT	4 000 000 000	1 262 564 394	2 737 435 606	1 076 890 425
TOTAL	61 900 000 000	31 934 625 216	29 965 374 784	10 963 703 417
TAUX		51,59%	48,41%	17,71%

IV. Résultats atteints

Principaux résultats :

- Le Projet Pôle de Croissance de Bagré a été lancé le 5 avril 2012 et doit s'exécuter jusqu'au 30 novembre 2017. Après deux ans de mise en oeuvre, il a atteint des résultats appréciables en adéquation avec le chronogramme préétabli ;
- 12 000 bénéficiaires directs dont 18% de femmes ;
- 11 600 emplois directs créés à travers les nouvelles exploitations agricoles, les entreprises mises en place dans la zone, les prestataires de services et les entreprises de travaux ;
- Une centaine d'entreprises créées et évoluant dans l'agriculture, l'élevage, la transformation, le tourisme, le commerce, la pêche et les services divers ;
- Plus de 6,5 milliards de francs CFA d'investissements privés réalisés au cours de la période de mise en oeuvre.



SEM le Premier Ministre Luc Adolphe TIAO procédant au lancement officiel du PPCB. C'était le 5 avril 2012.

V. Prochaines étapes

Fin 2014 au plus tard :

- Lancement des travaux d'aménagement des extensions Nord, Est, Ouest1 et Ouest 2 ;
- Signature des conventions avec les agro-investisseurs sélectionnés ;
- Construction du mini marché, du marché de poisson et du marché à bétail ;
- Construction du guichet unique des affaires à Bagré ;
- Construction de 30 villas économiques à Bagré ;
- Réalisation d'infrastructures de soutien ;
- Construction d'un musée de développement rural ;
- Réalisation d'infrastructures pastorales ;
- Mise en concession au secteur privé du centre éco-touristique rénové et du centre piscicole ;
- Aménagement de la zone industrielle et commerciale ;
- Installation des éleveurs familiaux et des éleveurs entrepreneurs ;
- Réception des propositions et négociations avec les investisseurs ;
- Signature des protocoles d'accord avec les investisseurs.

Fin 2016 au plus tard :

Livraison de l'ensemble des infrastructures essentielles aux agri-investisseurs et début des exploitations.

VI. Effets d'expériences et leçons à tirer de la mise en œuvre du PPCB

1. Fort engagement politique et ferme accompagnement de l'IDA et de la BAD ;
2. Adhésion de l'ensemble des acteurs nécessaire ;
3. Études complètes préalables : identification et formulation, cadre de gestion environnementale et sociale, cadre de gestion des pestes et pesticides, schéma directeur d'aménagement de la zone ;
4. Climat des affaires hospitalier à créer : incitants fiscaux et douaniers, simplification administrative ;
5. Autorité de gestion forte et viable de la zone, en mode de partenariat public privé ;
6. Clarification foncière, purge des droits fonciers et juste compensation ;
7. Investisseurs et producteurs crédibles, capables de transformer les opportunités existantes ;
8. Dynamique des pôles de croissance en marche, avec le projet pôle de croissance du sahel et les grappes d'entreprises ;
9. Résultats du PPCB déjà visibles, à consolider ;
10. Ressources financières nécessaires : besoin d'un financement additionnel.

PROJET POLE DE CROISSANCE DE BAGRE

Une Dynamique pour l'Emergence Economique

450.000

tonnes de production agricole

250.000

personnes bénéficiaires

30.000

nouveaux emplois

50.000

hectares de terres aménagées



Bagre



Des opportunités d'affaires, un tremplin pour le développement !

Société de développement au Pôle Intégral de Bagre
01 39 73 07 01 - 01 39 73 07 02 - 01 39 73 07 03
Fax : 020 52 31 40 25 - Fax : 020 52 31 22 05
Email : info@bagreprojet.com
Site web : www.bagreprojet.com

Maison de l'Entreprise du Burkina Faso
11, BP 3015, Ouagadougou 11 - Burkina Faso
Tél : 020 52 31 40 25 - Fax : 020 52 31 22 05
Email : info@mae.bf
Site web : www.mae.bf

Un potentiel immense qui ne demande qu'à être transformé en richesses...



Vue du barrage de Bagré qui constitue le principal atout de Bagrépôle

Vue d'une plaine rizicole à Bagré



Un champ bio de soja à Bittou



Le paprika produit à Bagré



Un producteur de tournesol à Bagré

Du manioc produit à Zékézé
à 17 km de Bittou, dans la zone
de concentration du PPCB



La pêche et l'élevage occupent une importante
place dans les objectifs du projet



Un attrait touristique avec les
crocodiles, hippopotames...



Les autorités et les partenaires s'engagent et soutiennent...

Visite du Chef de l'État et Conseil
des Ministres délocalisé à Bagré



SEM Blaise Compaoré,
Président du Faso a présidé
à Bagré le 30 avril 2014
un Conseil des Ministres
délocalisé.

Une vue des participants à la 2^e Session
du Comité National de Pilotage des Pôles
de Croissance

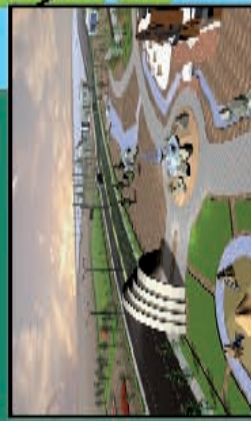


Visite du Directeur des Opérations
de la Banque Mondiale à Bagré
le 16 juillet 2014





AIRES DE PÂTURAGE



CENTRE ECOTOURISTIQUE



CENTRE URBAIN



ZONES RESIDENTIELLES



PLACE PUBLIQUE - ROND POINT



BOULEVARD

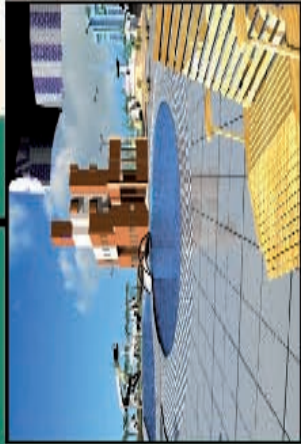
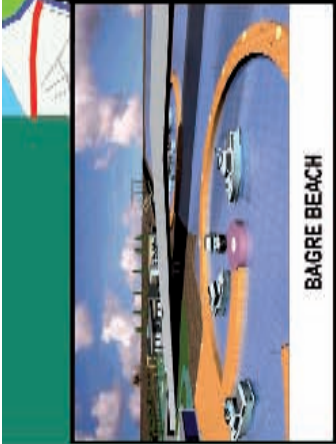
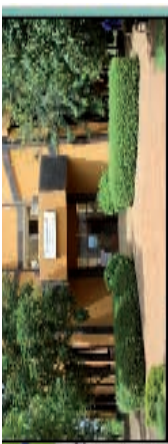
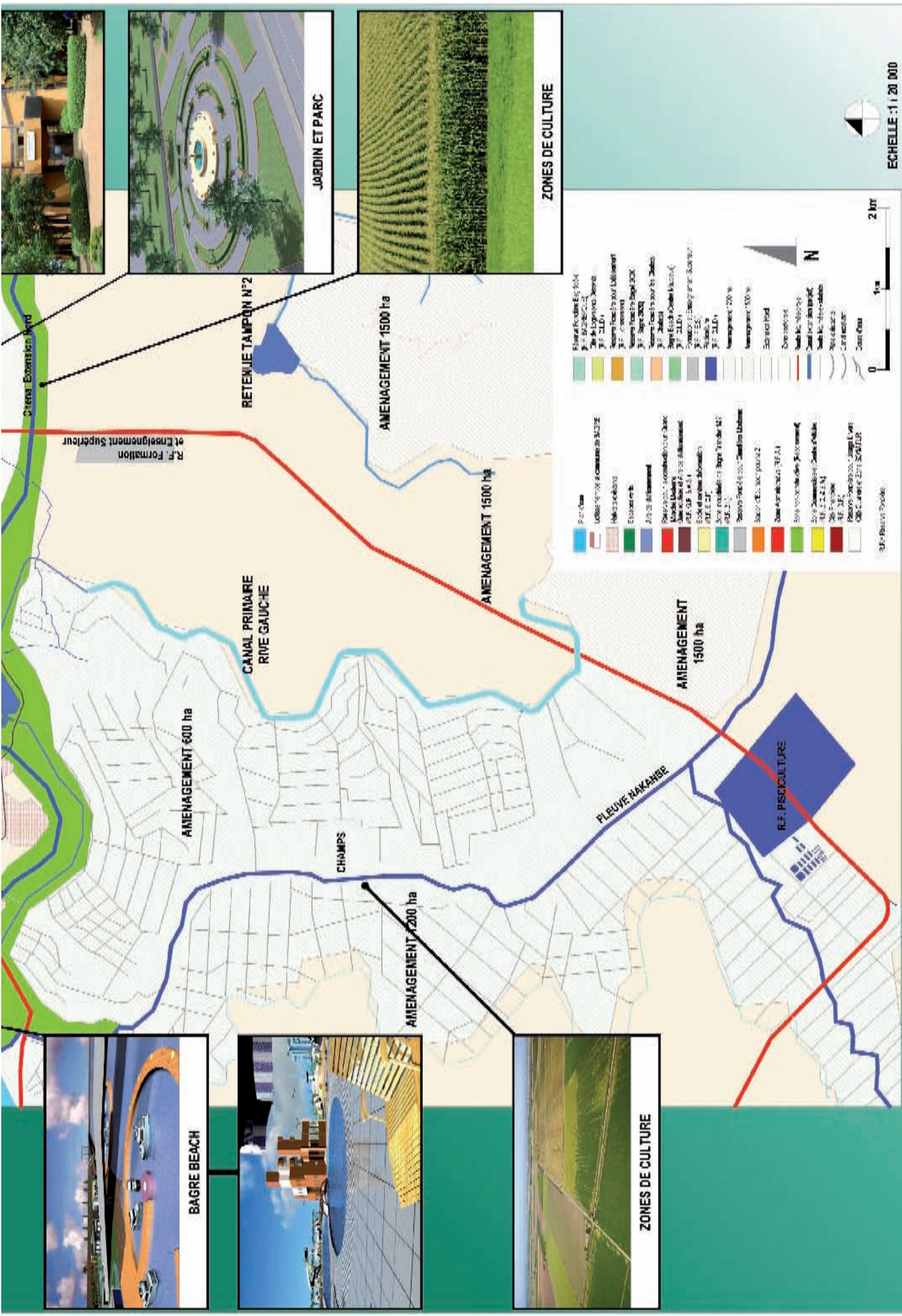


JARDIN ET PARC



R.F. ZONE INDUSTRIELLE





ECHELLE : 1 : 20 000

Direction Générale de l'Urbanisme et de l'Aménagement du Territoire



Les membres de la Commission Développement et Environnement de l'Assemblée Nationale à l'occasion d'une visite à Bagrépôle



Les institutions du Burkina Faso accordent une importance particulière à Bagrépôle. Ici une délégation du CES à son arrivée à Bagré



Visite de courtoisie d'une délégation de la BAD au maire de Bagré à l'occasion d'une visite terrain



Les populations et les bénéficiaires s'impliquent



Lancement de la campagne humide



Rencontre avec la fédération des producteurs



Remise d'ambulances aux sept communes de la zone de concentration du projet lors de la cérémonie d'ouverture officielle de l'IFODER en janvier 2014

Formation de producteurs



Directeurs de rizerie en formation sur la qualité.

Séance de préparation d'une ruche traditionnelle.



Formation des jeunes porteurs de projets innovants JEB 2014



Jeunes en fin de formation sur la conduite des tracteurs.

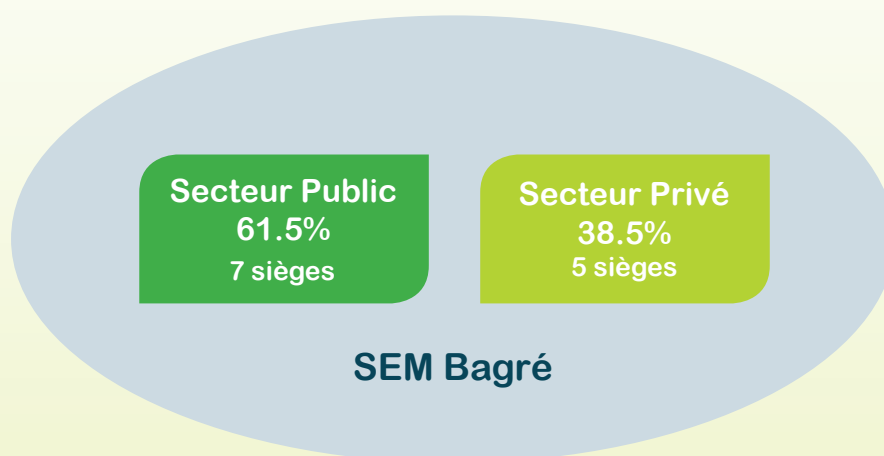
Séance de reboisement des berges

La campagne de reboisement des berges du NAKANBE officiellement lancée le 10 août 2013 à Bagré par le Premier Ministre Luc Adolphe qui met ici son plant en terre.

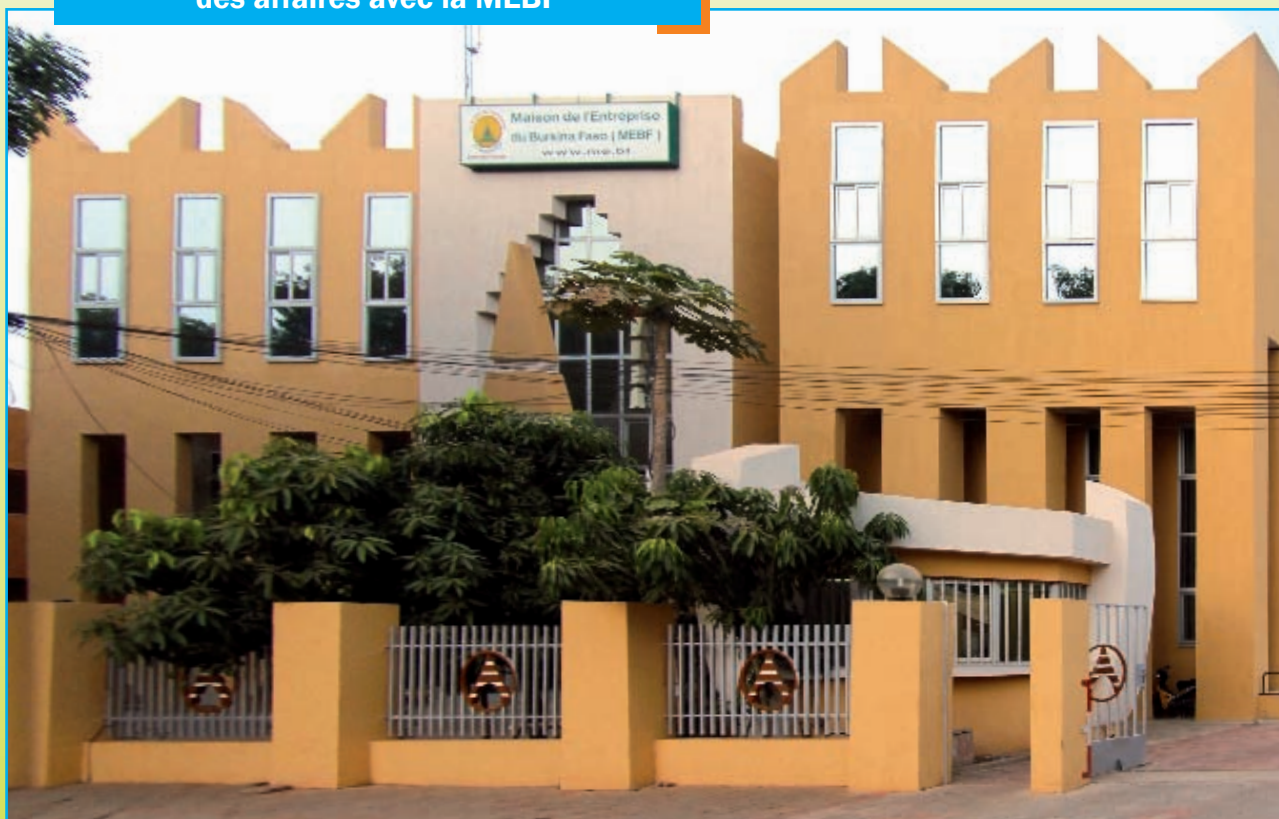


Un environnement hospitalier aux affaires est mis en place...

Une Société d'Economie Mixte qui concilie le public,
le privé et les collectivités territoriales



Un guichet unique de facilitation
des affaires avec la MEBF



La loi sur les mesures incitatives

Le Gouvernement du Burkina Faso a adopté pour le Pôle de Croissance de Bagré, un dispositif incitatif et spécifique pour y encourager l'installation des investisseurs.



Un peloton de surveillance et d'intervention de Gendarmerie est affectée à la sécurité de Bagrépôle



Les infrastructures poussent de terre...



Bagrepôle a entrepris de grands travaux de construction et de réhabilitation d'infrastructures comme le pont Bega et le Radier en Rive droite, importants pour l'accès aux plaines rizicoles aménagées et pour l'évacuation des productions



La pépinière avicole

D'une capacité de 5 000 têtes de volailles, la pépinière avicole est composée de cinq (05) poulaillers dont 02 de 1 000 têtes chacun et 03 poulaillers de 1 000 têtes compartimentés en des loges de 500 têtes. La pépinière avicole a vocation d'incubateur d'entrepreneurs avicoles.

Le Centre Ecotouristique de Bagré réhabilité



Le centre écotouristique tel un joyau se dresse merveilleusement sur les berges du Nakambé. Il offre un espace de travail, de détente et de loisir.



La porcherie





L'Institut de Formation en Développement Rural (I.FO.DE.R)

La création d'un Institut de Formation en Développement Rural (I.FO.DE.R) vise à répondre aux besoins de personnel agricole qualifié dans le souci d'optimiser les capacités de production agro-sylvo-pastorale, halieutique et touristique.



Les élèves de l'IFODER en plein cours.

Photo de famille des élèves de l'IFODER avec SEM le Premier Ministre au lancement de l'institut.

Vue du siège renové de Bagrépôle à Bagré



Siège de la Radio



Bagrépôle s'est doté d'une radio pour contribuer à faire de Bagré un pôle de croissance économique.

Les investisseurs privés s'installent et s'engagent davantage...



Pro Agro

La société Pro Agro est l'un des acteurs majeurs des filières pommes de terre et riz à Bagré avec 100 hectares emblavés.

Centre d'Activités Diverses

Une vue du Centre d'Activités Diverses qui a été initié par Bagrépôle pour la mise en œuvre de projets innovants.



Solar Energy

Démonstration de cuisson par l'énergie solaire par Solar Group Energy.

L'agence CORIS BANK international

CORIS BANK INTERNATIONAL, la première banque à ouvrir une agence à Bagré, accompagne les producteurs et les investisseurs.





Une vue des entrepôts de Sahel Farming (RMG) une société Suisse spécialisée dans la fourniture des engrais

Rizerie Wend Konta

La rizerie Wend-Konta de Bagré est un modèle de réussite dans la zone de concentration du projet, elle commercialise près de 3 000 tonnes de riz par an.



Rizerie du Diocèse de Tenkodogo avec une capacité de production de six (06) tonnes/jour avec une capacité d'une (01) tonne/heure



Station ACCESS OIL

Le chantier d'une station essence en finition qui viendra augmenter l'offre en carburant.



Construction d'un supermarché

Le chantier d'un supermarché en cours de réalisation à Bagré.

Un collège en chantier



108 investisseurs sélectionnés



La boulangerie SBAF



A la faveur du PPCB la chaîne des boulangeries SBAF a ouvert une succursale à Bagré qui assure la fabrication et la distribution du pain dans la zone de concentration du projet.



Le bureau SONAPOST

L'agence SONAPOST de Bagré ouvert en 2013 permet aux usagers d'effectuer de façon sereine les opérations de transactions financières et d'épargne.

La mini laiterie de Bagré



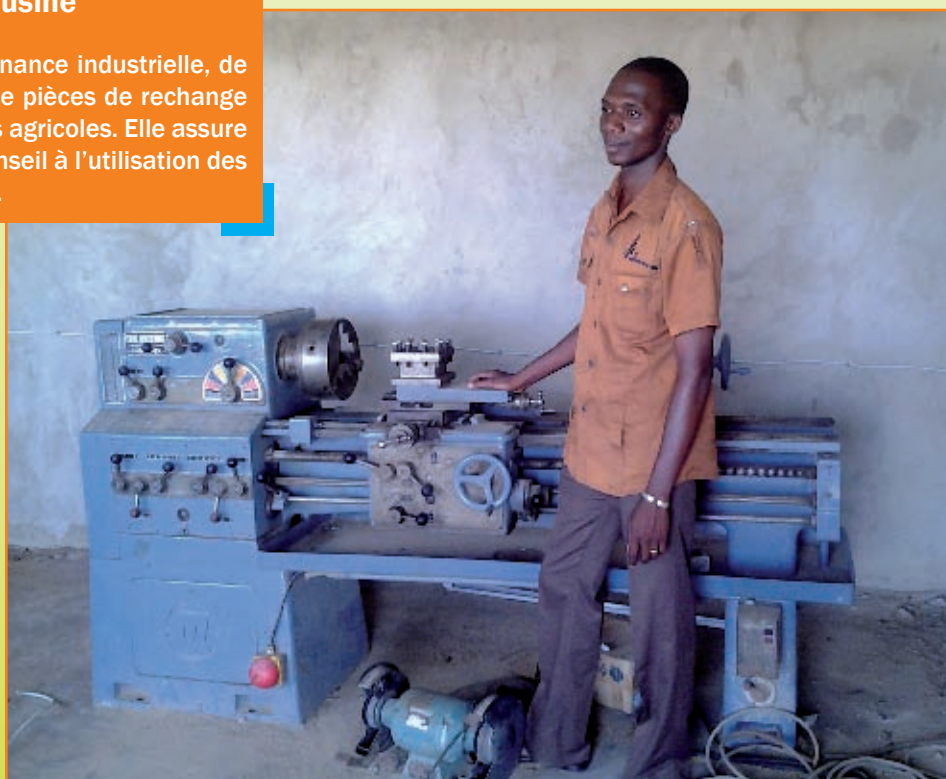


Le garage automobile

Pour l'entretien, la réparation et la maintenance des engins agricoles et industriels, un garage moderne a été mis en place dans la zone de Bagré.

Le tour d'usine

Il est une unité de maintenance industrielle, de réparation et production de pièces de rechange des usines et équipements agricoles. Elle assure également le suivi et le conseil à l'utilisation des équipements et machines.





Le service de transport

Mis en place par l'Association des Jeunes Dynamiques pour le Développement, il assure l'enlèvement du riz paddy des parcelles de production vers les rizeries et du riz blanc des rizeries vers les magasins de stockage.

L'unité de production de cordes à base de paille de riz

C'est une unité de valorisation de la paille de riz en corde. Par ce procédé, cette unité contribue à la préservation de l'environnement en évitant le brûlis de la paille.



Les engins des entreprises commises à l'aménagement des terres agricoles



Le centre apicole

Le centre assure la production et commercialisation du miel poly floral et mono floral ainsi que la production et la commercialisation de produits dérivés de la ruche (pollen, propolis, gelée royale...) et la Formation des producteurs en apiculture et le rachat de leur miel. Il assure également l'approvisionnement des apiculteurs en équipements et matériels apicoles.



L'Unité moderne de pêche et de conservation de poisson



Il assure les captures avec des pirogues motorisées et des engins de pêche de qualité assurant la pérennité des espèces. L'unité se charge également de la conservation pour la vente.

FONDS D'APPUI AUX SERVICES À BAGRÉ

Profitez des subventions
non remboursables
de FASBagré et
Concrétisez vos projets

Jusqu'à
80%
DE SUBVENTION

Tél. : +226 50 39 80 60 / 61
+226 40 71 40 64
e.mail : info@me.bf
Site web : www.me.bf

Créez et/ou Développez Votre Entreprise




Nos objectifs

Stimuler la création de petites entreprises et aider les petits exploitants à améliorer leurs capacités à répondre aux exigences du marché et à accroître leur compétitivité.

Promouvoir la fourniture de services critiques dans la zone du projet par le secteur privé à travers le financement partiel de l'assistance technique et du renforcement des capacités.





Créer la synergie pour soutenir vos activités

- ☑ Formalités d'actes de construire
- ☑ Formalités de création d'entreprises
- ☑ Renforcement des capacités
- ☑ Information & Orientation
- ☑ Appui conseil

KORY
Consulting



Exceller dans la synergie

Siège social : 132, Avenue de Lyon - 11 BP 379 Ouagadougou 11 Burkina Faso
Tél. : 50 39 80 60/61 - Fax : 50 39 80 62 - Email: info@me.bf - Site Web : www.me.bf



Société de développement Intégré du Pôle de Croissance de Bagré

03 BP 7037 Ouagadougou 03 - Burkina Faso
Tél1 : +226 50 32 40 28 - Tél. 2 : +226 40 71 40 52
Fax +226 50 31 22 09
Email : info@bagrepole.com

www.bagrepole.com



Maison de l'Entreprise du Burkina Faso

132 Avenue de Lyon - 11 BP 379 Ouagadougou 11 - Burkina Faso
Tél. : +226 50 39 80 58/60 - Fax : 59 39 80 62
Email : info@me.bf

www.me.bf